

Excavacions a Numancia.

M. A. Schulten segueix les seves excavacions per descobrir els set campaments de Sci-piò prop de Garray. Quelcom n'apuntà de les seves confiances en la segona memoria que publicà (1), en espera de la obra que ve preparant. La comissió espanyola nomenada pe-ra fer excavacions a dalt de Numancia, va treballant y publica ja quelcom en la *Revis-ta de Archivos, Bibliotecas y Museos* (2). Aquest any encara no surt la típica ceràmica ibèrica pintada, que farà famosa l'escola de Numancia; no 's troba més que la de tradició prehistòrica ab incisions y dibuixos ratllats. Un admirable vas en forma de *tetera* o *ca-felera* d'aquest tipu 's publica en la mentada revista.

Troballes a Ibiça.

D. A. Romàn fa explorar la necròpolis d'Ereso y ab lo que troba allí y lo que ha sortit de la marina de les Monjes y altres llocs d'Ibiça, publica un llibre de làmines vi-rolades: *Los nombres é importancia arqueológica de las islas Pytiusas* (3). Hi falta un plan



Fig. 9.- Fragment ceràmich trobat a Ibiça. (Museu de Barcelona).

de les excavacions y de les cambres. En un lloc se parla de *ceràmica pelàsgica*... Els objectes són descrits somariament. En cambi, se fan llargues consideracions pera aclarir la *ora ma-ritima*. Es d'alabar el zel patriòtich del senyor Romàn fundant el Museu d'Ibiça y la Societat Arqueològica Ebusitana. Lo descobert a la necròpolis d'Ereso es en sa major part cartagi-nès y alguns objectes són realment de la ma-jor bellesa. Hi han alguns petits xoanons en terra cuyta y dos o tres caps, també ceràmichs, hermosíssims. Des del descobriment de la ne-cròpolis de Càdix no havíem tingut més que petites troballes de coses púniques. Realment aquesta estació fenicia de les Balears es la més important fins ara estudiada a Espanya. No 'n diem més, per que creyem que l'obra del se-nyor Romàn servirà espléndidament pera in-formar de les troballes (Fig. 9).

Excavacions a Puig Castellar.

Prop de Barcelona, al extrem de la Serra de la Costa, terme de Santa Coloma de Gramanet, D. F. de Sagarra fa excavar el turó de Puig Castellar (4). Junt ab eynes y ob-jectes de ferro, recull un considerable nombre de vasos y fragments de ceràmica vulgar, tradicional des de l'època prehistòrica, de la pasta de terra sense garvellar y no cuyta al

(1) *Ausgrabungen in Numantia*, en el *Jahrbuch des Kaiserlich deutschen Institut*.

(2) J. R. MÈLIDA: *Excavaciones en Numancia*, ps. 26, 196; any 1907.

(3) *L'Avenç*, 1908. Barcelona.

(4) Lo publicat pel senyor Sagarra sobre aquesta estació en el «Boletín de la R. Academia de Buenas Letras», 1905, es principalment un catàlech dels objectes trobats fins al present. La planta de l'estació va sortir en «Hojas selectas», Janer de 1906, y, ab el títol de *Una visita a Puig Castellar*, ne publicà varis arti-cles Mossen J. Gudiol en la «Gazeta Montanyesa», Vich, 1907.

forn, ab la decoració variadíssima d'unglades y trenats. Altre ceràmica indígena, més fina, se troba a Puig Castellar, acompanyant a la ceràmica grega, verniçada uniformement de negre, del segle iv. Es curiós que, mentres en aquesta època totes les estacions ibèriques presenten la ceràmica grega barrejada ab la ibèrica pintada, aquí, a Puig Castellar, com en l'estació veïna de Cabrera de Mataró, no's troba més que la de tradició prehistòrica junt ab l'indígena llisa y (Fig. 10) ab la grega.

Les troballes del senyor Sagarra han renovat la curiositat despertada per la necròpolis descoberta anys enrera pel senyor Rubio de la Serna a Cabrera de Mataró ⁽¹⁾, que sembla contemporània (posterior tot lo més d'un quart de segle) de l'estació de Puig Castellar. En la col·lecció del senyor Rubio de la Serna no s'hi veu cap fragment de ceràmica ibèrica pintada, y ell, fent memòria, assegura no ha-



Ceràmica indígena llisa de Puig Castellar.



Fig. 10. - Ceràmica grega de Puig Castellar.

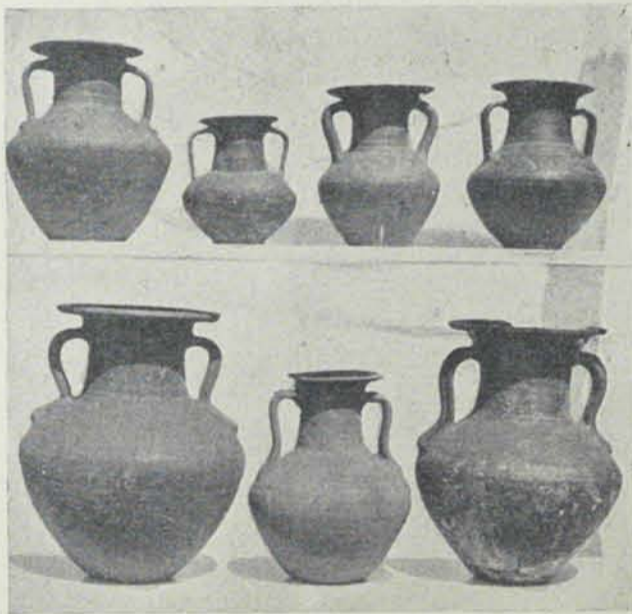


Fig. 11. - Ceràmica indígena llisa de Cabrera de Mataró.

vèrseli avisat de la seva presència tampoch quan se feyen les excavacions. En cambi, hi apareixen barrejats tres vasos de patina grisa, lluenta, ab dibuixos ratllats plens d'un esmalt blanquinós, que serien desconcertants per l'antiquitat que demostren, si no's poguessin creure restos d'una necròpolis anterior. (Són els 1, 5 y 7 de la fila superior, Fig. 12.) La demás ceràmica llisa y negra es igual a una serie de vasos trobats a Puig Castellar pel senyor Sagarra (Fig. 11). Els dibuixos insuficients de la memòria del senyor Rubio de la Serna, ens estimulen a publicarne fotografies. Creyem fer una obra útil contrastant els objectes ceràmichs de les dugues estacions y 'ns dol no poder ab més calma revisar la troballa de Cabrera de Ma-

(1) *Memorias de la Real Academia de la Historia*, 1888; ab dibuixos d'aquell temps.

taró, ara que coneixem el nou poblat de Puig Castellar. Mentre l'una estació 'ns presenta una necròpolis, l'altre 'ns dóna la planta de les habitacions. El senyor Sagarra



Fig. 12. - Vasos grecs y italiotes de la col·lecció Rubio de la Serna. Els 1, 5 y 7 de la línia superior són més antics.

està decidit a continuar les excavacions y 's proposa ara explorar la part N. del turó de Puig Castellar. Aquesta vessant N. de la muntanya du senyals de paret marcant cases y carrers qu'encara no han sigut desembrassats de les terres. A les primeres paletades n'ha sortit ceràmica àtica pintada ab figures blanques, que no s'havia trobat a la vessant S., aont la ceràmica grega es uniformement negra.



Fig. 13. - Pedra ab inscripció trobada a Empuries. Colecció de D. Rosendo Pi, de La Escala.

A Puig Castellar s'hi va recullir una pedra única ab la següent inscripció ibèrica que va transcriure 'l Pare Fita ⁽¹⁾ :

↑ SXMNDI PDDIM

Una pedra semblant guarda D. Rosendo Pi, metge de La Escala, que va ser trobada a Empuries, també ab una inscripció (Fig. 13).

Altre pedra per l'istil fou trobada a Calaceyt ab la simple lletra **N**. Totes tres pedres són planes de baix, com esmolades.

S'ha dit si eren pedres de fona, però més segurament són pesos.

(1) *Boletín de la Real Academia de la Historia* ; vol. XLVI (1905); p. 176.